

ARTIKEL-NR:
705020*¹
705037*²



Leaf 1 Air Innenset (Modul 3/3) Leaf 1 Tree Innenset (Modul 3/3) Montageanleitung



*¹ auch gültig für Artikel-Nr:
700100, 700117, 700124, 700131, 700148

*² auch gültig für Artikel-Nr:
700155, 700162, 700179, 700186, 700193

www.leaf-ventilation.de

Inhalt

1. Allgemeines zu Montageanleitung und dem Produkt	2
2. Lieferumfang	3
3. Montage	4
3.1 Einbau des Leaf 1 Innensets (Modul 3/3)	4
3.2 Verlegung des elektrischen Anschlusses	5
3.3 Einsetzen der Kartusche	6
4. Inbetriebnahme des Leaf 1	7

1. Allgemeines zu Montageanleitung und dem Produkt

- Bitte diese Montageanleitung vor Beginn der Installation lesen. Prüfen Sie die Ware unmittelbar nach dem Empfang auf Vollständigkeit und Transportschäden! Die Lagerung soll sicher und trocken erfolgen!
- Der Leaf 1 ist auf zwei Arten bedienbar: Der Leaf 1 Air kann mit dem Leaf Sensorschalter und über das Loxone Smart Home Netzwerk per App gesteuert werden. Der Leaf 1 Tree ist ausschließlich für die Einbindung in das Loxone Smart Home Netzwerk vorgesehen. Für den Betrieb beider Versionen benötigen Sie außerdem einen Leaf Trafo Basic oder Leaf Trafo Smart. Sensorschalter und Trafo bitte separat auf www.leaf-ventilation.de bestellen, der Loxone Miniserver ist auf www.loxone.com erhältlich.

Zeichen in dieser Anleitung:



Dieses Zeichen warnt Sie vor Verletzungsgefahren.



Dieses Zeichen warnt Sie vor Verletzungsgefahren durch Elektrizität.

Warnhinweise:



Vorsicht! Alle Arbeiten im spannungslosen Zustand durchführen. Montagearbeiten und Elektroinstallation müssen von Fachpersonal durchgeführt und entsprechend den jeweils gültigen Vorschriften erfolgen. Spannung und Frequenz der Stromversorgung müssen mit den Angaben des Gerätes übereinstimmen.

Installationsseitig ist eine allpolige Trennvorrichtung vom Netz mit einer Kontaktöffnungsweite von mindestens 3 mm vorzusehen. Die Installation in Feuchträumen muss gemäß DIN/VDE 0100 T701 erfolgen.

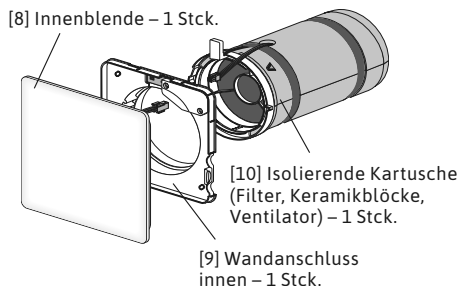
⚠ Achtung! Dieses Gerät kann von Kindern ab 8 Jahren sowie von Personen mit verringerten physischen, sensorischen oder mentalen Fähigkeiten oder Mangel an Erfahrung und Wissen benutzt werden, wenn sie beaufsichtigt oder bezüglich des sicheren Gebrauchs des Gerätes unterwiesen wurden und die daraus resultierenden Gefahren verstehen. Kinder dürfen nicht mit dem Gerät spielen. Reinigung und Wartung dürfen nicht von Kindern ohne Beaufsichtigung durchgeführt werden. Bei Betrieb einer raumluftabhängigen Feuerstelle am geplanten Einsatzort des Gerätes muss, insbesondere bei luftdichten Gebäudehüllen, für ausreichend Zuluft gesorgt werden.

⚠ Bitte beachten! Bei Planung, Einbau und Betrieb sind die Zulassungsbestimmungen und die geltenden Bauvorschriften, die Feuerschutzverordnung und die Unfallverhütungsvorschriften der Berufsgenossenschaft zu befolgen. Bei Fragen wenden Sie sich an den für Sie zuständigen Bezirksschornsteinfeger. Weitere Informationen zu diesem Produkt und die Zulassungsunterlagen können Sie auf der Website **www.leaf-ventilation.de** einsehen.

Um Manipulationen und Schäden vorzubeugen, sollte das Gerät in einer Höhe von mindestens 2,30 m vom Erdboden (Außenanlage) installiert werden. Für etwaige Schäden, die durch unsachgemäßen Einbau, Anschluss und Gebrauch erfolgen, kann der Hersteller nicht haftbar gemacht werden. Die Gewährleistung erlischt. Es gelten die gesetzlichen Gewährleistungsfristen laut AGB!

2. Lieferumfang

**Leaf 1 Air/ Tree Innenset
Modul 3/3 (Air: Art.-Nr. 705020;
Tree: Art.-Nr. 705037)**



3. Montage

3.1 Einbau des Leaf 1 Innensets (Modul3/3)

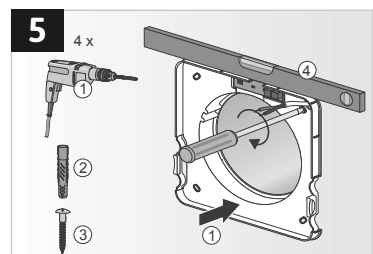
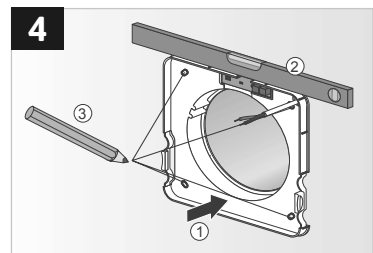
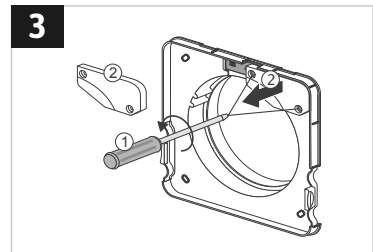
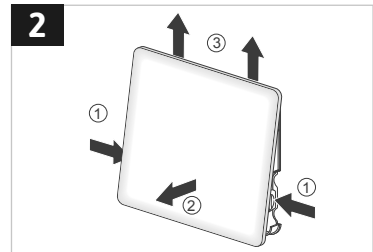
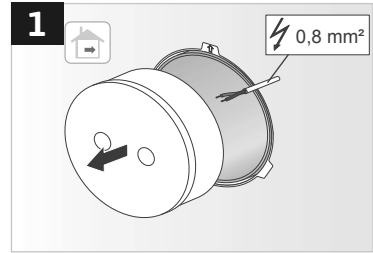
In diesem Schritt entfernen Sie bitte den Putzstopfen aus dem Wandanschlussadapter innen (Abb. 1).

Lösen Sie die Innenblende von dem Wandanschluss [9]. Drücken Sie die Snap-on Verbindungen (rechts und links), ziehen Sie die Innenblende leicht nach vorne und heben Sie sie nach oben vom Wandanschluss ab (Abb. 2).

Entfernen Sie den Deckel über der Kabeldurchführung (Platinendeckel) durch Lösen der Kreuzschlitzschrauben (Abb. 3).

Setzen Sie den Wandanschluss auf das Wanddurchführungsrohr. Vergewissern Sie sich von dem richtigen Sitz mit Hilfe einer Wasserwaage und markieren Sie die Bohrlöcher. Dann nehmen Sie den Wandanschluss wieder ab (Abb. 4).

Bohren Sie jetzt die Löcher und versehen Sie diese mit für die Wandbeschaffenheit passenden Dübeln. Setzen Sie dann den Wandanschluss wieder auf das Wanddurchführungsrohr, achten Sie dabei auf den richtigen Sitz und dass die Kabelführung durch die dafür vorgesehene Öffnung verläuft. Befestigen Sie nun den Wandanschluss mit vier Schrauben an der Wand (Abb. 5).



3.2 Verlegung des elektrischen Anschlusses

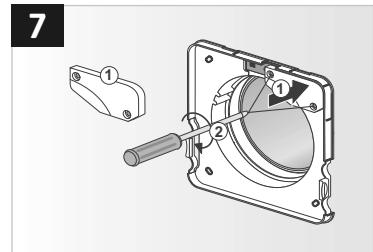
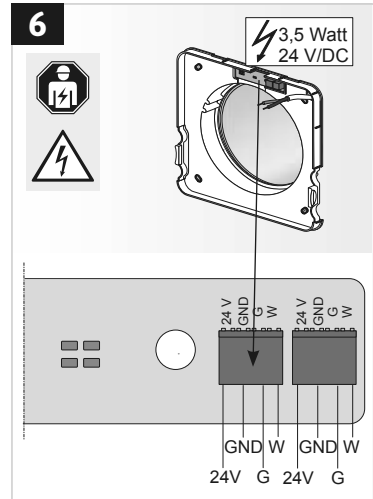
Im Anschluss daran schließen Sie bitte die Platine auf dem Wandanschluss innen an die Stromleitung an (Abb. 6). Hier sind 2 feste Steckplätze installiert. Der zweite Platz ist für eine Weiterleitung der Spannungsversorgung und der Steuersignale gedacht. Hier kann dann ein weiterer Leaf 1 angeschlossen werden.

Achtung! Lassen Sie diesen Schritt nur von Fachpersonal ausführen und achten Sie darauf, dass die Leitung stromlos ist.

Vergewissern Sie sich jetzt, dass das Wanddurchführungsrohr sauber und frei von Verunreinigungen ist.

Schrauben Sie den Platinendeckel auf die dafür vorgesehene Halterung auf der Platine (Abb. 7).

Schalten Sie nun die Sicherung wieder ein. (Abb. 8).

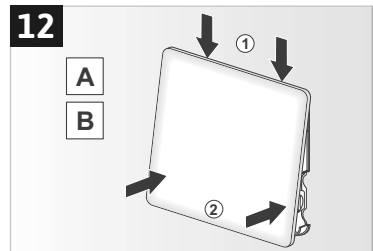
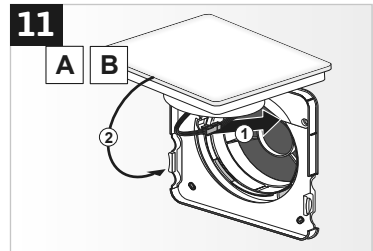
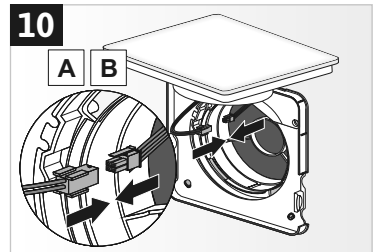
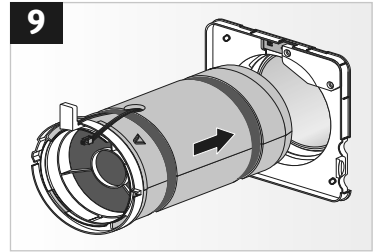


3.3 Einsetzen der Kartusche

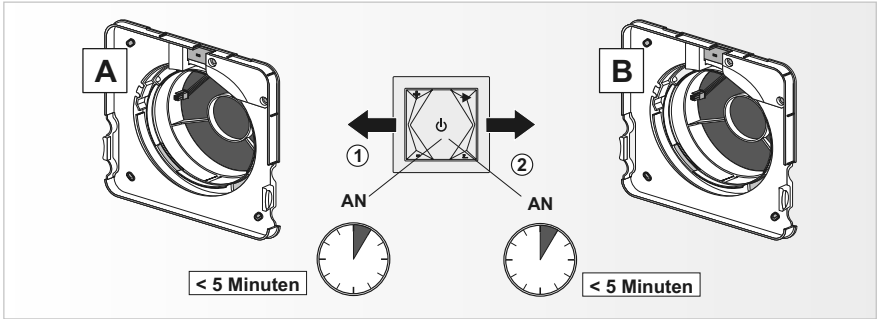
Anschließend nehmen Sie die Kartusche [10] und schieben diese langsam in das Rohr, bis die Federkontakte der Kartusche genau auf den Kontakten der Platine liegen, im Anschluss hören Sie ein dreimaliges kurzes Piepen. Somit können Sie sicher stellen, dass die Kartusche richtig auf den Kontakten anliegt (Abb. 9).

Verbinden Sie die Stecker der Kabelenden (Abb. 10) und setzen Sie die Blende auf den Wandanschluss (Abb. 11). Sie hören jetzt einen langen Brummtton und haben so die Bestätigung, dass die Blende mit Strom versorgt wird. Der Stecker kann in einer Tasche der Kartusche platziert werden, damit die Blende korrekten Sitz hat und schließt.

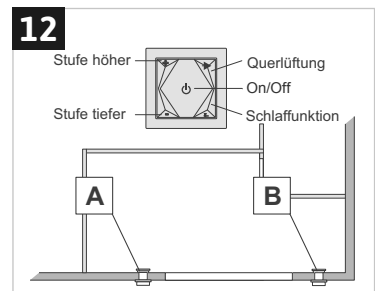
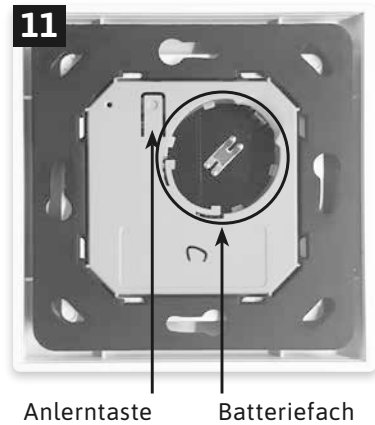
Die Blende mit leichtem Druck verschließen, bis die Snapon-Verbindung einrastet (Abb. 12). Falls die Blende nicht sofort einrastet, bitte auf den korrekten Sitz des Wandanschlusses achten da Verspannungen durch unebene Wände vorkommen können.



4. Inbetriebnahme des Leaf 1



Der Leaf 1 ist jetzt betriebsbereit und für fünf Minuten im Lernmodus. Um den Leaf Sensorschalter, Artikel-Nr. 701015, mit dem Leaf 1 zu koppeln, müssen Sie sich in unmittelbarer Nähe zu dem Gerät aufhalten. Dieses gibt dann drei kurze Pieptöne ab. Nun muss die Anlerntaste auf der Rückseite des Sensorschalters betätigt werden (Abb. 11). Das Anlernen des ersten Leaf 1 wird mit einem langen Piepton bestätigt und die Lampe an der Rückseite des Sensorschalters blinkt 2-mal, um die Bereitschaft zum Anlernen des zweiten Gerätes zu signalisieren. Mit dem zweiten Leaf 1 verfahren Sie in gleicher Weise, das Anlernen wird hier mit zwei langen Pieptönen bestätigt. Beide Geräte reagieren nun auf die Steuersignale des Sensorschalters (Abb. 12).



Weitere Schritte zur Inbetriebnahme und die Tastenbelegung des Leaf Sensorschalters entnehmen Sie bitte der Bedienungsanleitung des Leaf Sensorschalters.



eine Marke der
Marley Deutschland GmbH
Adolf-Oesterheld-Str. 28
31515 Wunstorf

Tel.: +49 5031/53-600
Mail: info@leaf-ventilation.de
www.leaf-ventilation.de